

## Épreuve : EP6 Arts appliqués et cultures artistiques

### Structure de l'évaluation

Le contrôle en cours de formation comporte **deux situations d'évaluation** organisées au cours de la formation en première et en terminale sur un sujet défini avec le professeur d'arts appliqués.

L'ÉVALUATION SE CONSTRUIT AUTOUR DE LA CONSTITUTION D'UN DOSSIER ET D'UN ORAL.

Le candidat réalise un dossier constitué de **deux parties**. Ce dossier est réalisé en classe et en autonomie, sur une durée limitée, et peut être présenté sous forme numérique.

### Première partie : investigation (en première)

Dossier limité à une dizaine de pages format A4.

**Collecter des références**, dont le sujet porte sur l'un des champs du programme (**Appréhender son espace de vie ; Construire son identité culturelle ; Élargir sa culture artistique**).

Le candidat doit être capable de sélectionner une documentation (visuelle et textuelle), de repérer les caractéristiques essentielles d'œuvres en portant un regard critique, de les commenter graphiquement et par écrit, de les présenter de façon lisible et expressive.

### Deuxième partie : problématique / projet (en terminale)

Dossier limité à 5 formats A3.

**S'engager dans une démarche créative** en réponse à une **problématique simple**, liée à l'étude menée dans la première partie.

Le candidat montre qu'il est sensibilisé à son environnement culturel et qu'il sait exploiter des connaissances précises, explorer des axes de recherches et maîtriser des techniques artistiques.

### Oral :

La deuxième partie du dossier est évaluée lors d'une présentation orale de 10 minutes maximum qui se déroule de mars à mai.

---

**EP6 : épreuve “arts appliqués et cultures artistiques”**  
**2<sup>ème</sup> partie**

---

***AU FIL DU TEMPS***

**Séance 3 : présentation du contenu de la planche 3.**

**Planche 3 : élaboration des recherches plastiques (format A3).**

En cohérence avec le thème choisi, vous proposerez **2 recherches plastiques différentes** qui utilisent le fil comme moyen d'exprimer le « Temps ».

**En vous aidant de l'analyse de l'œuvre** présentée dans la planche précédente, vous devrez imaginer, à votre tour, des **solutions esthétiques et techniques** adaptées à vos propositions pour **répondre à la problématique posée**.

Les rendus seront traités en couleurs **sous la forme de croquis simples et explicites**, en utilisant des techniques de représentation libres mais adaptées aux lignes, formes, couleurs, matières recherchées.

**Composition de la planche 3 :**

Sur la planche intitulée « RECHERCHES PLASTIQUES », doivent figurer **de manière structurée et expressive** :

- **Les 2 propositions graphiques sous la forme de croquis.**
- **Des annotations pour préciser les aspects esthétiques et techniques.**
- **Un texte bref pour chaque projet qui explique vos choix plastiques (forme, couleurs, composition, fonction) en réponse à la problématique.**

---

EP6 : épreuve “arts appliqués et cultures artistiques”  
2<sup>ème</sup> partie

---

***AU FIL DU TEMPS***

**Séance 4 : présentation des planches 4 & 5.**

**Planche 4 : mise en situation du projet retenu.**

Suite aux deux recherches plastiques (planche 3), vous choisirez la proposition qui vous semble la plus pertinente.

Vous représenterez, **de manières aboutie et expressive**, le projet retenu en l'intégrant dans un environnement adapté.

Les techniques de représentation sont libres sachant que vous avez la possibilité de présenter la mise en situation sous la forme graphique (format A3) ou bien volumique (maquette d'envergure maximale : 50 cm).

**Planche 5 : présentation technique et poétique du projet.**

1- En imaginant que le projet devienne concret, vous ferez l'inventaire de **tous les éléments nécessaires à sa réalisation** (objets/matériaux, espace/lieu, éclairage particulier, son/musique, ...etc.).

2- Vous proposerez un texte poétique qui évoque votre projet, dans lequel vous jouerez avec les mots « **fil** » et « **temps** ».

L'inventaire et le texte poétique doivent apparaître sur la planche de manière distincte et lisible, à travers une présentation expressive et soignée.

EP6 : épreuve "arts appliqués et cultures artistiques"  
2<sup>ème</sup> partie

**AU FIL DU TEMPS**

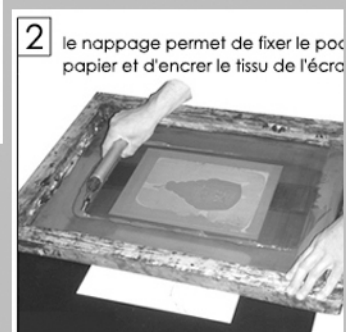
**atelier de sérigraphie**

**Application** : impression sur textile.

Vous choisirez différentes épaisseurs de fil comme motifs d'impression. **Vous travaillerez de manières intuitive et spontanée pour interpréter le « Temps ».**

Vous utiliserez la technique de la sérigraphie et devrez investir l'ensemble de la surface du tissu donné.

Vous travaillerez en binôme (sérigraphe/intervenant et inversement). Vous choisirez ensemble une couleur pour obtenir une composition monochrome et expressive.



Après la 1<sup>ère</sup> impression, vous devez  
trouver un rythme de tirage  
et éviter que l'encre ne  
sèche dans l'écran



Attention à ne pas laisser  
glisser la racle dans l'encre et  
de maintenir la racle à 60° environ  
lors de l'impression et de bien appuyer



## **PRÉSENTATION ORALE DU DOSSIER « AU FIL DU TEMPS »**

Votre présentation orale doit être structurée c'est-à-dire qu'elle :

- doit respecter la chronologie des étapes de travail ayant permis d'aboutir votre projet.
- doit permettre de comprendre votre démarche créative ayant permis de construire votre projet (du thème donné au projet final).
- doit se dérouler en un temps de parole maximum de 10 minutes.

Pour cela, vous vous aiderez des questions suivantes liées à chaque partie du dossier, ainsi que des temps de parole conseillés.

### **1- Situer le contexte** (travail d'investigation réalisé en 1bac pro)

- Quel est le thème d'investigation ?
- Qu'est-ce qui définit ce thème ?
- Qu'avez-vous cherché à développer autour de ce thème ?

**Temps de parole conseillé : 2 minutes**

### **2- Développer la démarche créative** (planches 1, 2 et 3 réalisées en T bac pro)

- Comment le fil est utilisé dans la création d'œuvres contemporaines ?
- Quel est votre problématique qui relie le fil avec le Temps ?
- Quelles solutions esthétiques et techniques vos recherches apportent-elles à la problématique ?

**Temps de parole conseillé : 5 minutes**

### **3- Présenter le projet final** (planches 4/maquette et 5 réalisées en T bac pro)

- Pourquoi avoir retenu ce projet en particulier ?
- Comment ce projet peut-il être concrétisé ?
- Quel sens poétique de votre projet voulez-vous soumettre au spectateur ?

**Temps de parole conseillé : 3 minutes**

## **Conseils pour la présentation orale**

### **Avant l'entretien**

- Structurer son exposé en s'assurant qu'il respecte la chronologie du dossier.
- Répéter son discours à voix haute, et face à une personne si possible.
- Chronométrer le temps de parole pour ne pas dépasser la durée imposée de l'épreuve.
- S'assurer que chaque partie ou référence du dossier est maîtrisée.
- Éviter de trop stresser mais concentrer plutôt son énergie sur le désir de réussir. Il faut garder confiance en soi et surtout y croire !

### **Pendant l'entretien**

- Avoir une posture décente (être poli, être souriant, ne pas mâcher de chewing-gum, ne pas avoir les mains dans les poches, éteindre son portable).
- Éviter de rester statique sans gesticuler.
- Faire preuve d'enthousiasme et de calme.
- Respecter le jury.
- Se présenter rapidement : prénom, nom, formation professionnelle.
- Articuler sans précipiter les mots, parler clairement dans un langage simple.
- Utiliser un vocabulaire technique adapté.
- Ne pas s'aventurer dans des propos non maîtrisés ou inventés au risque d'être déstabilisé ou pénalisé par le jury (mieux vaut avouer ne pas connaître une réponse que de mentir).

**Mercredi 25 mai 2016**

Liste des candidats	horaire des passages	émargements
BERTHE Charlotte	de 8h20 à 8h30	
CURIE Tressy	de 8h40 à 8h50	
FOUQUOIRE Charlotte	de 9h00 à 9h10	
HALLEGUEN Lucie	de 9h20 à 9h30	
HOFF Malika	de 9h40 à 9h50	
LANCELOT Alice	de 10h10 à 10h20	
LE COMTE Marion	de 10h30 à 10h40	
LE NOUAILLE Steffy	de 10h50 à 11h00	

**Mercredi 01 juin 2016**

Liste des candidats	horaire des passages	émargements
LE PORT Mélissandre	de 8h20 à 8h30	
LEMOINE Maïwenn	de 8h40 à 8h50	
TIRATEAU Manon	de 9h00 à 9h10	
VIZIER Sélim	de 9h20 à 9h30	
FERARD Camille	de 9h40 à 9h50	

Christophe ROBIN  
 professeur

Première partie

Champ retenu : « **Élargir sa culture artistique** »

Sujet : **Le temps**

Thème : **entre cultures sociétales\* et histoire des arts**

Objectifs : Sélectionner une documentation visuelle et textuelle en la commentant graphiquement et par écrit.

Repérer les caractéristiques essentielles d'œuvres en portant un regard critique.

\***sociétales** : qui se rapportent aux divers aspects de la vie sociale des individus.

**Dossier limité à une dizaine de pages format A4 sous la forme papier ou numérique. Il doit être présenté de manière lisible et expressive.**

Composition du dossier

- ➔ **Une couverture** comportant le nom de votre formation professionnelle, l'intitulé de l'épreuve, le sujet, vos nom et prénom, la session de l'examen.
- ➔ **Un sommaire** permettant de se référer aux différentes pages du dossier (titre de la page + numéro de page)
- ➔ **5 pages** consacrées au *Temps* à travers les cultures sociétales (quotidien, météo, légendes, étapes de la vie, rapport éphémère/éternel, performance, etc.)  
*Important* : Chaque visuel doit être légendé (source).
- ➔ **5 pages** consacrées au *Temps* à travers l'histoire des arts (repères chronologiques d'œuvres issues de l'antiquité jusqu'à nos jours).  
*Important* : Chaque œuvre présentée doit être accompagnée de sa fiche technique (titre, année de sa création, matériaux utilisés et dimensions).

La qualité et le soin du dossier est un critère de l'évaluation.

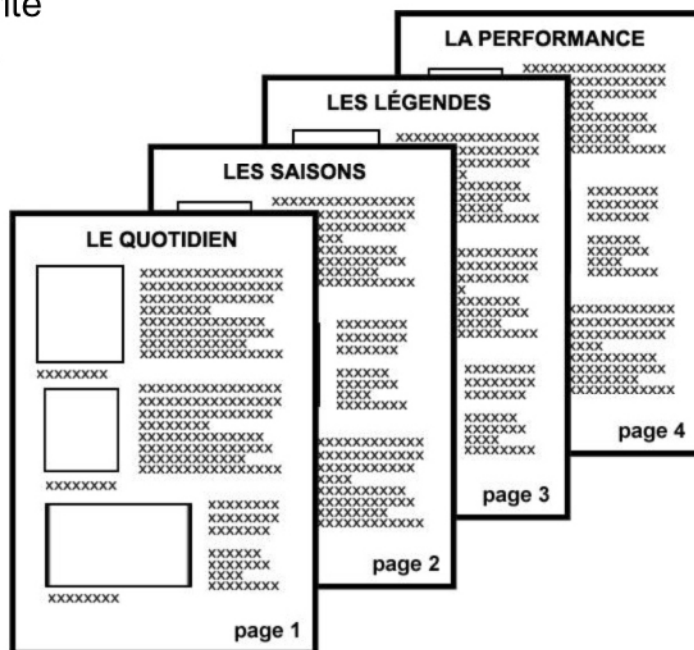
**Une mise en page :**

- **claire** (netteté des visuels) = meilleure visibilité des informations
- **aérée** (circulation des espaces blancs) = meilleure lisibilité des informations
- **complète** (titres, sous-titres, légendes, pagination) = meilleure compréhension des informations
- **esthétique** (choix typographiques, couleurs) = dossier agréable à regarder
- **reliée** (reliure en spirale) = dossier facile à manipuler

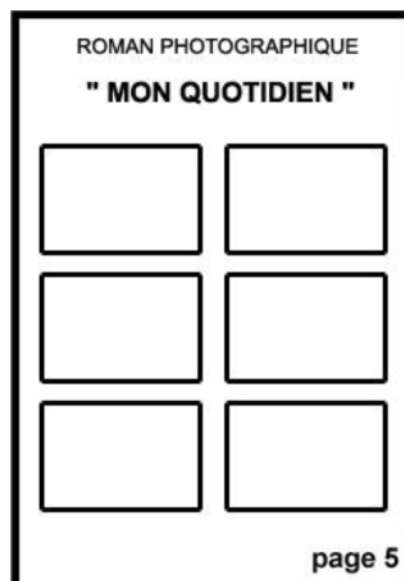
## Les 5 premières pages :

### " LE TEMPS " à travers les cultures sociétales

- ➡ **4 pages** doivent aborder, chacune, un thème  
(ex : le quotidien, la météo, les saisons, la chronologie historique, les légendes, le rapport éphémère/éternel, la performance, etc.),  
sous la forme visuelle et écrite  
(2 à 3 images par page pour illustrer les commentaires).

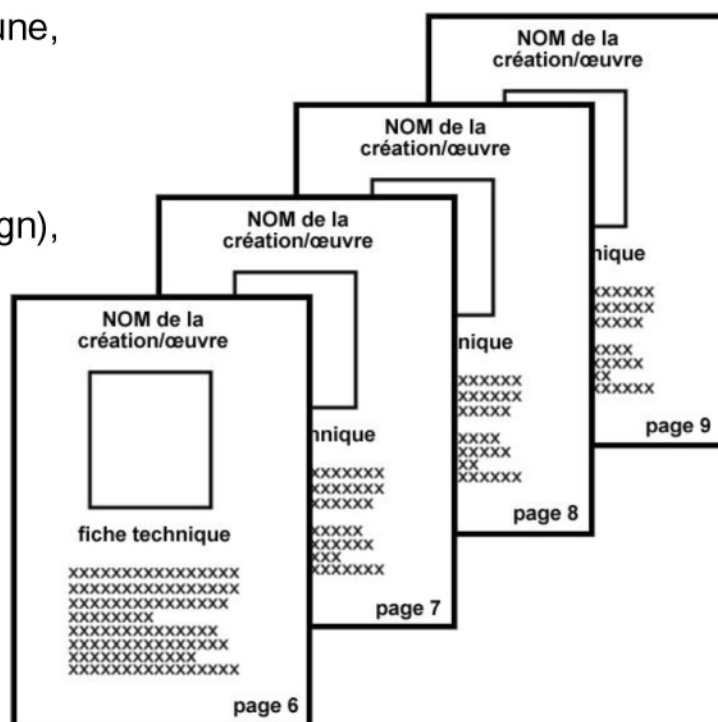


- ➡ **1 page** où vous décrirez votre rapport au Temps à travers votre quotidien ou bien à travers une journée marquante.  
Vous présenterez cette journée sous la forme d'un roman photographique.

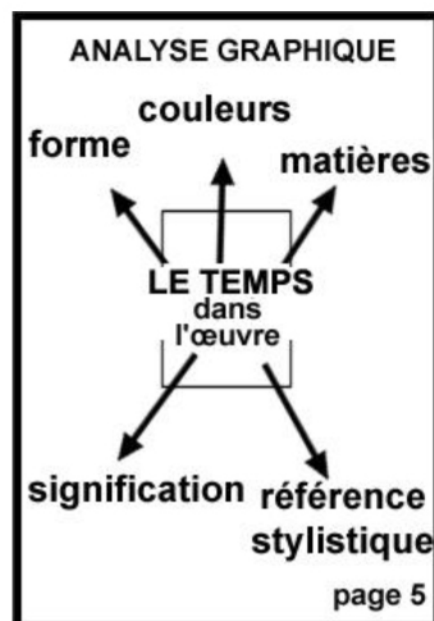


**Les 5 pages suivantes :**  
**" LE TEMPS " à travers l'histoire des arts**

- ➔ **4 pages** doivent aborder, chacune, une création répertoriée dans l'histoire des arts (œuvre d'art, artisanat d'art, design), faisant référence au Temps et pouvant s'étaler de l'antiquité à nos jours.
- Les commentaires écrits seront illustrés par des visuels légendés.



- ➔ **1 page** où vous analyserez graphiquement une œuvre choisie où le thème du Temps semble évident, en montrant ses **caractéristiques formelles** (ligne/volume, couleurs, matières...) et **symboliques** (signification, référence stylistique...).



## Conseils

- **Prévoir une clé USB** pour sauvegarder tout travail effectué sur ordinateur.
- Le travail sera engagé en classe mais devra être poursuivi **en autonomie** sur le temps hors-scolaire **afin de respecter le calendrier** ci-dessous.
- Profiter du temps en classe pour **solliciter l'aide du professeur** afin d'être guidé dans les recherches pour mieux appréhender le travail en autonomie.

## Calendrier du CCF

SÉANCES	DATES	ACTIVITÉS
Séance 0	mercredi 21 janvier 2015	présentation du sujet
Séance 1	mercredi 28 janvier 2015	collectage de documents (salle multimédia)
Séance 2	mercredi 25 février 2015	sélection des documents (salle multimédia)
Séance 3	mercredi 25 mars 2015	commentaire des visuels (salle multimédia)
Séance 4	mercredi 01 avril 2015	roman photographique (salle de cours)
Séance 5	mercredi 08 avril 2015	analyse écrite/graphique (salle de cours)
Séance 6	mercredi 29 avril 2015	mise en forme et rendu (cours/multimédia)

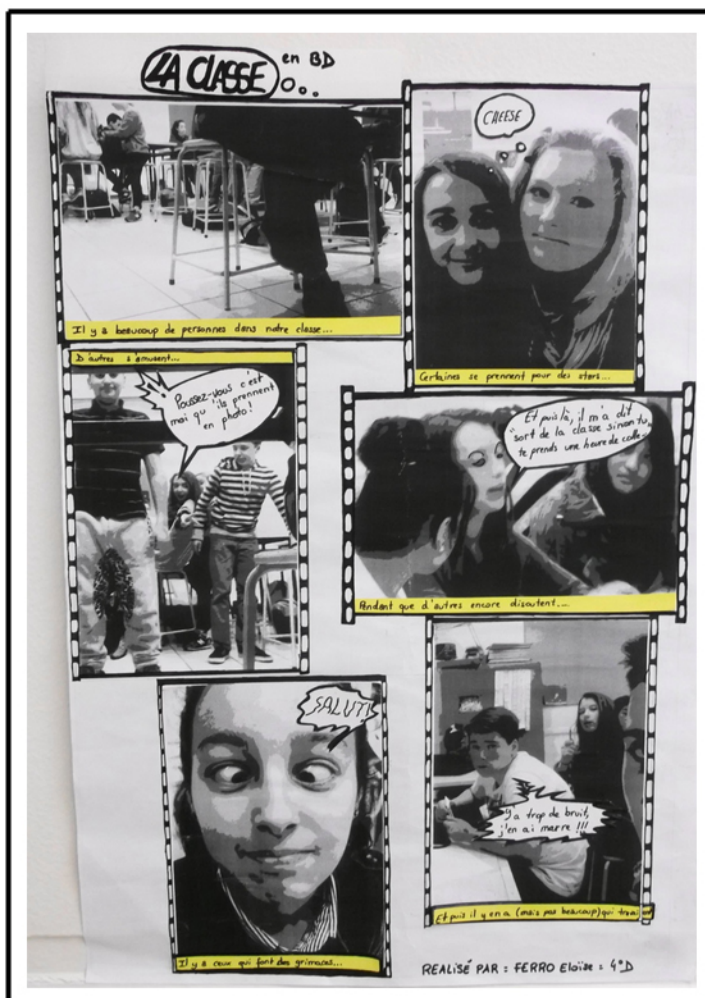
**Il vous est rappelé que la réalisation de ce dossier constitue une épreuve comptant pour l'examen du baccalauréat professionnel.**

**AUCUN DÉLAI SUPPLÉMENTAIRE NE SERA ACCORDÉ.**

**Un dossier non rendu le mercredi 29 avril entraînera la note de 0/20.**



## Exemples de romans-photo



## Définition de Roman-photo :

Récit romanesque présenté sous forme de photos accompagnées de textes intégrés aux images.





### Deuxième partie

En s'appuyant sur le dossier réalisé (première partie), le candidat propose **l'étude d'un travail artistique sous la forme d'une installation et en réponse à une question limitée** (définir une problématique simple et explicite).

En utilisant des outils adaptés, graphiques ou numériques, le candidat élabore des recherches plastiques qui permettent d'apporter des **solutions esthétiques** (formes, couleurs, matières) et **techniques** (fonction, technologie, ergonomie).

Cette partie peut se présenter sur support papier ou numérique (**5 formats A3**) et peut comporter **une maquette en volume**.

- **Planche 1** : travail d'investigation sur le thème du "fil dans l'art "
- **Planche 2** : exposition de la problématique en lien et en cohérence avec une œuvre d'art choisie
- **Planche 3** : élaboration des recherches plastiques
- **Planche 4** : mise en situation du projet retenu ou maquette (envergure maxi 50 cm)
- **Planche 5** : présentation technique et poétique du projet

L'évaluation est effectuée lors d'une **présentation orale de 10 minutes** durant la fin du semestre (de mars à mai) de la classe de terminale.

**Objectif pédagogique : Montrer sa sensibilité à son environnement culturel en appuyant une réflexion sur des connaissances précises, notamment en Histoire des arts, et démontrer son aptitude à développer une démarche créative.**

Pour cela, le candidat doit :

- Situer une œuvre ou une production dans son contexte de création ;
- S'engager dans un projet en explorant des axes de recherche en réponse à une question simple ;
- Maîtriser les outils graphiques, traditionnels et informatiques ;
- S'exprimer dans un langage correct et précis en utilisant un vocabulaire technique adapté.

Cette partie compte pour 70% de la note globale.

**EP6 : épreuve “arts appliqués et cultures artistiques”**  
**2<sup>ème</sup> partie**

***AU FIL DU TEMPS***

**Séance 1 : présentation de l'épreuve et du contenu de la planche 1.**

**Planche 1** : travail d'investigation sur le thème du « fil » utilisé dans l'art contemporain (format A3).

Vous réaliserez un travail de recherche autour d'artistes contemporains utilisant le fil comme moyen d'expression et comme matériau visible dans leurs œuvres.

Sur un format A3, vous présenterez une série de visuels d'œuvres choisies (6 minimum) en précisant le nom de l'artiste, le titre de l'œuvre, l'année de création, les dimensions et les techniques utilisées.

Vous ferez également apparaître, sur la planche, le titre « Le fil dans l'art » de façon

Votre composition doit être soigneusement mise en page.

**La planche 1 sera à rendre pour le MERCREDI 4 NOVEMBRE en début de séance.**

**Conseils :**

Ce travail nécessitant un investissement de votre part, puisqu'il s'agit d'un projet personnel, **travaillez au fur et à mesure** des 7 semaines à venir (PFMP + vacances Toussaint).

N'hésitez surtout pas, pendant ces 7 semaines, à me faire part de vos interrogations, remarques, ou bien me montrer l'avancement de vos recherches pour que je puisse vous conseiller.

Voici mon adresse électronique :

**[christophe.robin@ac-rennes.fr](mailto:christophe.robin@ac-rennes.fr)**

**Rappel :**

**Ce travail entre dans le cadre de l'épreuve E6 comptant pour l'examen**

---

**EP6 : épreuve “arts appliqués et cultures artistiques”**  
**2<sup>ème</sup> partie**

---

***AU FIL DU TEMPS***

**Séance 2 : présentation de la planche 2.**

**Planche 2 :** analyse de l’usage du fil dans une œuvre choisie et formulation d’une problématique sur le thème « au fil du temps ».

Étape n°1 :

Vous choisirez une œuvre présentée dans la planche 1 que vous analyserez graphiquement en précisant :

- Comment le fil apparaît comme un matériau esthétique.
- Comment le fil est utilisé comme un outil technique.

Étape n°2 :

Vous formulerez, par écrit, une problématique à travers laquelle le fil (matériau) exprimerait l’idée du temps. Cette problématique doit être écrite sous la forme d’une question introduite par l’adverbe « comment ».

**Composition de la planche 2 :**

Sur la planche intitulée « ANALYSE & PROBLÉMATIQUE », doivent figurer de manière structurée et expressive :

- **Les 2 analyses graphiques et annotées (en couleurs).**
- **L’œuvre choisie accompagnée de sa fiche technique.**
- **Une présentation brève de l’œuvre.**
- **La problématique posée sous la forme d’une question simple et lisible.**