

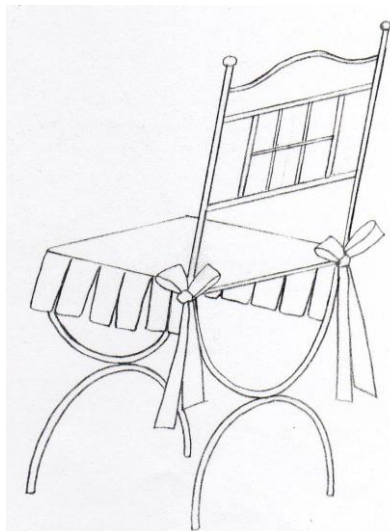
Situation

S3-A

BACCALAUREAT PROFESSIONNEL
ARTISANAT et METIER D'ART
OPTION / TAPISSERIE AMEUBLEMENT

E3

Contrôle en cours de formation



3^{ème} EVALUATION

CAPACITES EVALUEES :

- C. 11-1 Identifier la situation, la demande
- C. 11-2 Identifier les types d'informations, esthétiques et techniques nécessaires
- C. 12-1 Décoder et analyser les données du cahier des charges
- C. 13-1 Identifier les sources d'informations
- C. 21-1 Rechercher, comparer, choisir, et traduire une solution esthétique et technique
- C. 22-1 Rechercher les solutions technologiques adaptées
- C. 31-1 Déterminer l'ordre chronologique des phases
- C. 32-1 Déterminer les moyens manuels, mécaniques, automatisés, informatisés...
- C. 33-1 Établir les modes opératoires des différentes étapes
- C. 34-1 Contrôler, régler, les matériels, les outils
- C. 41-1 Effectuer toutes les opérations main ou machine
- C. 44-1 Contrôler la conformité et la qualité
- C. 52-1 Réaliser les produits en tenant compte des temps, des délais, selon la qualité exigée
- C. 12-1 Décoder et analyser les données du cahier des charges
- C. 21-1 Rechercher, comparer, choisir, et traduire une solution esthétique et technique
- C. 32-1 Déterminer les moyens manuels, mécaniques automatisés
- C. 41-1 Effectuer toutes les opérations main ou machine
- C. 44-1 Contrôler la conformité et la qualité

SUJET

Avec l'arrivée du printemps, Mme Paris souhaite pour plus de confort un habillage de ses chaises, le décorateur lui propose la réalisation de galettes de chaise permettant de les coordonner au décor.



(photos non contractuelles)

Vous êtes chargé(e) de réaliser un prototype en vous inspirant des documents ci-contre et respectant le dessin technique fourni par votre responsable. La qualité définie du modèle : Haut de gamme.

Cahier des charges

Réalisez une housse de chaise en tissu uni

Vous devez réaliser la housse de chaise correspondant au dessin technique (feuille DT 2/5) :

- ✚ **Volant plissé** de 12 cm de hauteur avec 2 des plis creux posés dans les angles, 2 plis sur les côtés et 2 plis sur l'avant
- ✚ **4 liens** de 50 cm serviront de moyen de fixation sur la chaise.
- ✚ **Fermeture portefeuille** de la housse
- ✚ **Plaque de mousse** collée sur champ sera insérée dans celle-ci.

L'ensemble de la housse sera entièrement réalisée à la machine à coudre. La mousse sera empochée.

Travail demandé

- ✚ Prendre le gabarit de l'assise de la chaise.
- ✚ Débiter la mousse et la coller sur champ.
- ✚ A l'aide du gabarit et du dessin technique, rechercher les dimensions
- ✚ Couper le tissu
- ✚ **Réaliser la galette**
- ✚ Exercer une vigilance en organisant l'environnement du poste de travail
- ✚ Proposer une autre solution technologique pour la réalisation du volant (feuille 3/5)
- ✚ **Effectuer l'auto-contrôle** de votre travail (feuille 4/5)
- ✚ Rendre les documents de 3/5 à 5/5

On donne

Matière d'œuvre

- ✓ Une plaque de mousse
- ✓ Tissu uni : 1 lé de 60 cm
- ✓ Tissu coordonné: 1 bande de 4 cm
- ✓ Papier de coupe pour tracer le gabarit

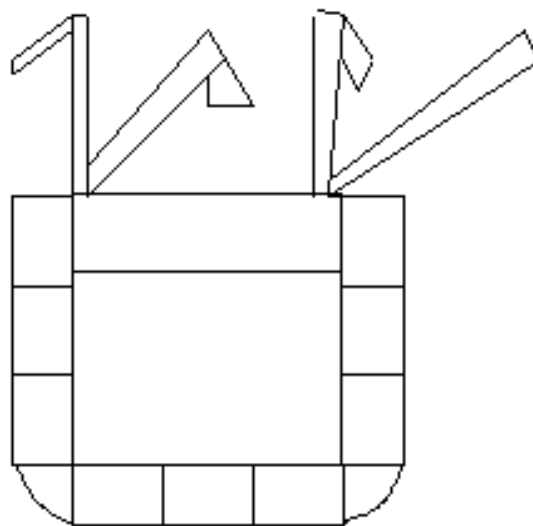
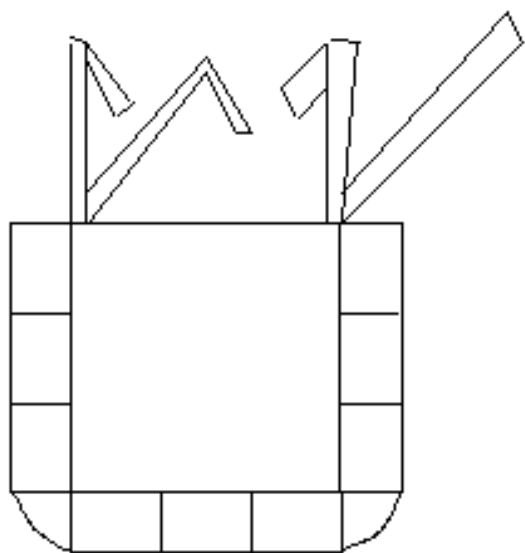
Mis à disposition

- ✓ Scie à mousse
- ✓ Colle néoprène
- ✓ Fil

- Comparer la solution au niveau :
 - esthétique
 - technique

 Justifier les propositions

FICHE AUTO-CONTROLE



endroit

envers

Contrôler la forme et l'esthétique du produit par rapport à la demande : vérifier les détails de finition



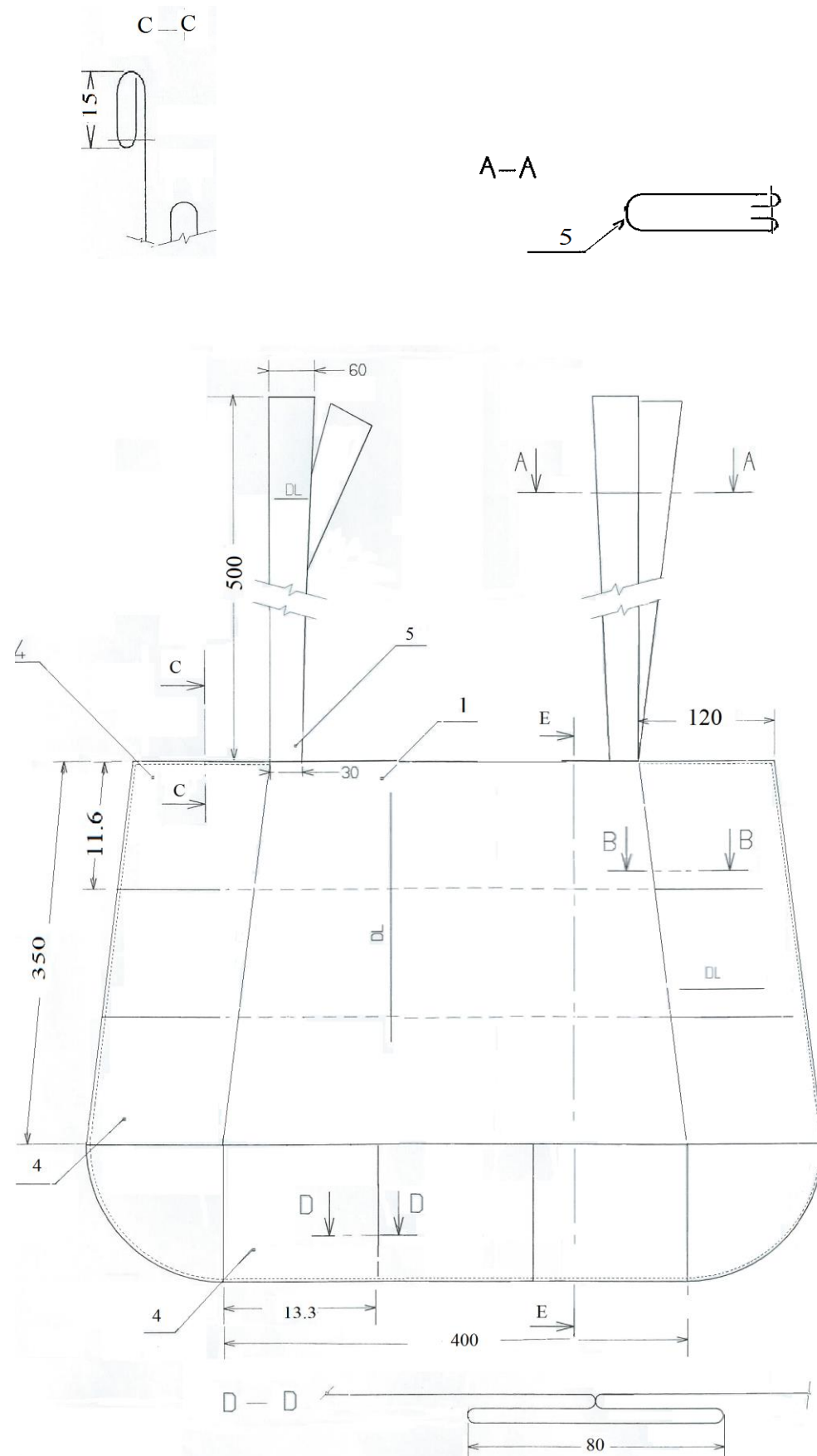
Noter sur la vue les points qui vous semblent en non-conformité avec la demande : (donnez des explications succinctes)

	3 ^{ème} EVALUATION en cours de formation		Bac Pro	5 5
			U32

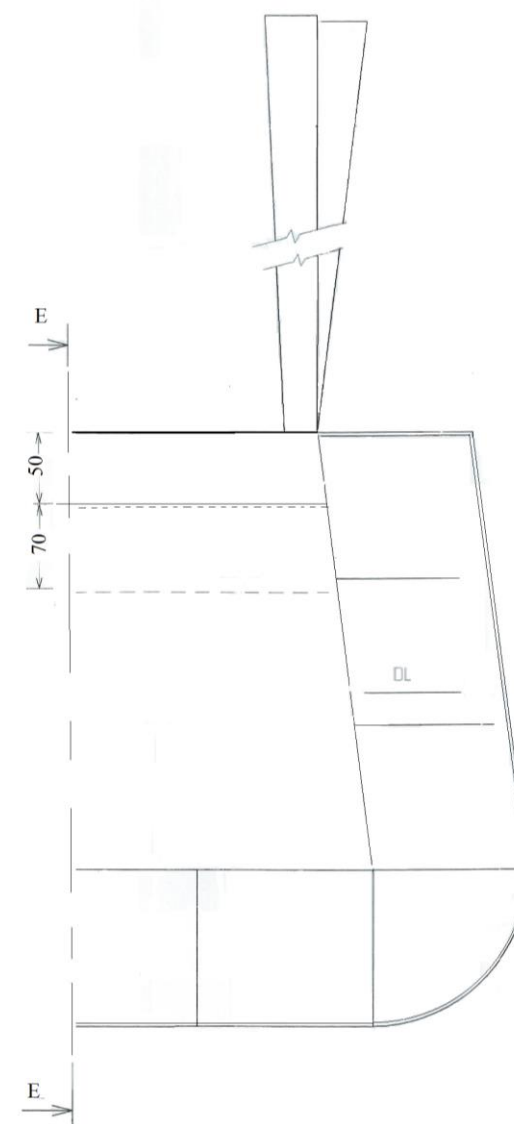
Barème de correction

CRITERES DE QUALITE		Points	NOTE
C. 12-1	<p><u>Décodez et analyser les données du cahier des charges</u></p> <p><i>L'interprétation des documents est exacte</i></p> <ul style="list-style-type: none"> ○ Respect des mesures ○ Respect de la forme finie ○ Réalisation de volants ○ Fermeture « porte feuille » ○ Respect des valeurs d'assemblage ○ Finition correspondant à la demande ○ Respect des longueurs et largeurs de liens <p>Tracer du gabarit de coupe :</p> <ul style="list-style-type: none"> • Soin, tracés fins et discrets • Respect des mesures, • Indications (droit fil, nombre...) <p>Respect des dimensions finies de la housse :</p> <ul style="list-style-type: none"> • hauteur totale • largeur finie • hauteur volant • profondeur des plis 	10	
C. 21-1	<p><u>Rechercher, comparer, choisir et traduire une solution esthétique et technique</u></p> <p>Proposition de volant :</p> <ul style="list-style-type: none"> • concevable, • sections cohérentes et lisibles 	6	
C. 32-1	<p><u>Déterminer les moyens manuels, mécaniques, automatisés</u></p> <p>L'ensemble est confectionné à la machine.</p>	2	
C. 22-1	<p><u>Rechercher les solutions techniques adaptées</u></p> <p><i>Les choix proposés sont pertinents et compatibles avec les données</i></p> <ul style="list-style-type: none"> - les conditions, les contraintes, les délais ... - La réalisation technique est conforme à la demande <p>Proposition de fermeture :</p> <ul style="list-style-type: none"> • Les solutions technologiques sont adaptées et réalisables • Les sections sont cohérentes et lisibles 	4	
C. 32-1	<p><u>Déterminer les moyens manuels, mécaniques, automatisés</u></p> <p><i>Les choix retenus sont adaptés aux contraintes (matérielles, économiques...)</i></p> <ul style="list-style-type: none"> - L'ensemble est réalisé à la machine, - Les processus sont cohérents, <p>Les temps sont respectés</p>	4	

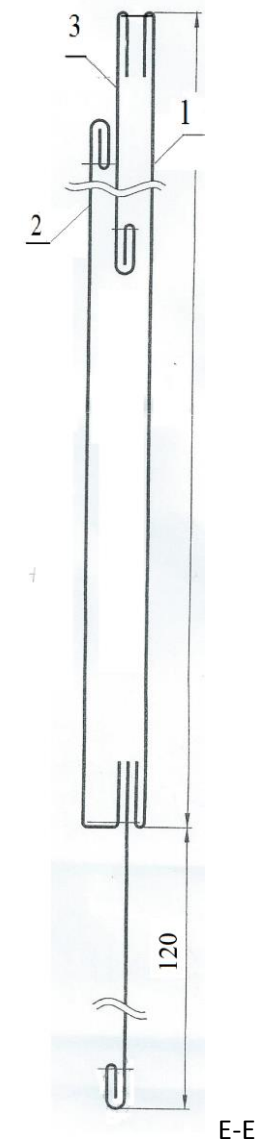
C. 34-1	<p><u>Contrôler et régler les matériels, les outils</u></p> <p><i>Les postes de travail sont correctement aménagés et utilisés de façon rationnelle :</i></p> <ul style="list-style-type: none"> - les matières, les outillages, les matériels <p><i>L'organisation des postes et de leur environnement est conforme aux données et aux règles :</i></p> <ul style="list-style-type: none"> - d'ergonomie, de qualité, de prévention et de sécurité 	4	
C. 41-1	<p><u>Effectuer toute opération main, machine, automatisée ou non</u></p> <p><i>Le produit réalisé et la qualité sont conformes à la demande</i></p> <p><u>Qualités des finitions et techniques de montage :</u></p> <ul style="list-style-type: none"> ○ Surpiqûre régulières des liens ○ Longueur du point adapté ○ Absence de décalage aux extrémités des liens ○ Soin apporté aux finitions (angles housse, extrémités liens) ○ Points d'arrêts correctement superposés ○ Aspect général : la housse est nette, tous les fils sont coupés <ul style="list-style-type: none"> - Formes sont en adéquation avec la demande - Choix des assemblages des liens est pertinent : fiable et esthétique - Contraintes techniques sont assimilées : assemblages soignés des volants, assemblages précis tenant compte des caractéristiques techniques de l'étoffe : (droit fil, équidistance des plis...) 	15	
C. 44-1	<p><u>Contrôler la conformité et la qualité</u></p> <p><i>Les choix des moyens de contrôle et leurs procédures sont en adéquation avec le cahier des charges</i></p> <ul style="list-style-type: none"> - Les observations sont correctement consignées - Contrôler la forme et l'esthétisme du produit par rapport à la demande - Tous les fils sont coupés 	5	
	Total	60	



Plateau vue de dessus




Plateau vue de dessous



E-E

5	4	Liens	
4	1	Volant	
3	1	Plateau dessous	
2	1	Plateau dessous	
1	1	Plateau dessus	
REP.	NB.	DESIGNATION	

NOM Prénom :			HOUSSE DE CHAISE <i>Volant à plis</i>
FORMAT : A3	DT 1/1		
ECHELLE :	DATE : 09/06/16		LP Bertrand DUGUESCLIN



Situation

S3-B

**BACCALAURÉAT PROFESSIONNEL
ARTISANAT et MÉTIERS D'ART
OPTION / TAPISSERIE AMEUBLEMENT**

3^{ème} ÉVALUATION en cours de formation

Lancement et fabrication d'un ouvrage



ÉPREUVE E3 / sous épreuve B3

- C. 11-1 Identifier la situation, la demande*
- C. 12-1 Décoder et analyser les données du cahier des charges*
- C. 13-1 Identifier les sources d'informations*
- C. 21-1 Rechercher, comparer, choisir, et traduire une solution esthétique et technique*
- C. 22-1 Rechercher les solutions technologiques adaptées*
- C. 32-1 Déterminer les moyens manuels, mécaniques, automatisés, informatisés...*
- C. 33-1 Établir les modes opératoires des différentes étapes*
- C. 34-1 Contrôler, régler, les matériels, les outils*
- C. 41-1 Effectuer toutes les opérations main ou machine*
- C. 44-1 Contrôler la conformité et la qualité*

S1 Produit

S2 Matière d'œuvre

S3 Matériels

S4 Processus et procédés



Durée : 12 heures

Coefficient : 1,5

ÉPREUVE E3

Sous-épreuve B3

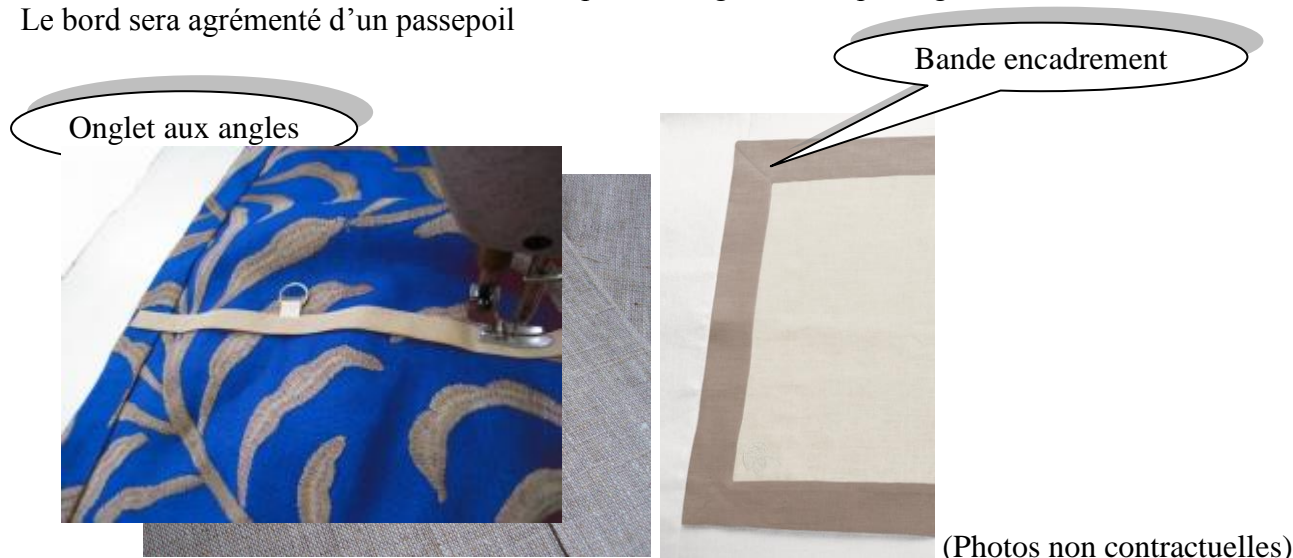
Unité U32

Mai – juin 2016

SUJET

Mme Le Conte s'adresse à votre entreprise pour des plaids. Votre responsable vous sollicite pour produire un modèle de grande qualité :

- ✓ Les bandes d'encadrements s'assembleront par des onglets à chaque angle
- ✓ Le bord sera agrémenté d'un passepoil



- ✓ Faites **une proposition de pose** pour la bande d'encadrement.
- ✓ Les plaids devront être concevables en petite série et sans défaut.

Cahier des charges

Vous exécuterez le prototype d'après le dessin technique :

- L'ensemble sera réalisé à la machine
- Les onglets seront ouverts
- Le passepoil sera raccordé sur le milieu d'un côté
 - ✓ Raccordement à 45°

Travail demandé

- Procéder aux calculs à la coupe
- Couper : le tissu, la doublure, la bande d'encadrement et le passepoil
- Procéder au montage du plaid suivant votre dessin technique
- Fermer à la main sur un seul coté
- Effectuer le mode opératoire (feuille 2/4)
- Faire le contrôle de votre travail
- Faire une proposition finition des bords différentes : présenter une solution esthétique permettant une réalisation tout machine. Justifier votre proposition, accompagner celle-ci de sections (feuille 3/4)
- Rendre un travail de qualité dans le temps imparti.

PROPOSITION TECHNOLOGIQUE

Solution technique

.....

.....

.....

.....

.....

.....

.....

.....

.....

.....

.....

.....

.....

.....

.....

Section correspondante

[illegible]

	3^{ème} EVALUATION en cours de formation	Bac Pro		4 4
		U32	Nom :	

Barème de correction : plaid passepoilé avec bande rapportée

CRITERES DE QUALITE		Points	NOTE
C. 11-1	<u>Identifier la situation, la demande</u> <i>Les moyens sont utilisés de manière rationnelle</i>	2	
C. 12-1	<u>Décodez et analyser les données du cahier des charges</u> Réalisation respectant le cahier des charges : <ul style="list-style-type: none"> • Respect des valeurs d'assemblage • Respect de la valeur des bandes d'encadrement • Respect de pose du passepoil Respect des dimensions finies du plaid : <ul style="list-style-type: none"> • hauteur totale • largeur finie 	8	
C 13-2	<u>Sélectionner et classer des informations de tous ordres</u> Lire et interpréter les documents <ul style="list-style-type: none"> • Calcul des dimensions à la coupe 	4	
C. 21-1	<u>Rechercher, comparer, choisir et traduire une solution esthétique et technique</u> <ul style="list-style-type: none"> • L'observation, l'analyse, le choix des critères sont exacts • Les documents établis sont lisibles • Informations exploitables et répondant aux attentes esthétiques et aux contraintes techniques • Les sections sont conformes et respecte la normalisation • L'argumentation est de qualité, la terminologie précise • Les contraintes techniques sont respectées 	4	
C. 22-1	<u>Rechercher les solutions techniques adaptées</u> <ul style="list-style-type: none"> • La réalisation technique est conforme à la demande 	6	
C. 32-1	<u>Déterminer les moyens manuels, mécaniques, automatisés</u> <ul style="list-style-type: none"> • L'ensemble est confectionné à la machine 	4	
C. 33-1	<u>Etablir les modes opératoires des différentes étapes</u> <ul style="list-style-type: none"> • L'ordre chronologique est respecté • Le document facilement exploitable par un tiers • Les choix effectués sont cohérents : qualité exigée et délais 	8	

plaid passepoilés avec bande rapportée			
C. 34-1	<p><u>Contrôler et régler les matériels, les outils</u></p> <ul style="list-style-type: none"> • Postes de travail correctement aménagés et utilisés de façon rationnelle : les matières, les outillages, les matériels • Organisation des postes et de leur environnement conforme aux données et aux règles : d'ergonomie, de qualité, de prévention et de sécurité • Ajustement des matériels effectué en fonction des opérations à réaliser : <ul style="list-style-type: none"> - Point est correctement réglé - Enfilage de la machine approprié - Fil coordonné 	4	
C. 41-1	<p><u>Effectuer toute opération main, machine, automatisée ou non</u></p> <p><u>Effectuer toute opération de :</u></p> <ul style="list-style-type: none"> • Traçage • Coupe et débit • Préparation • Montage : <ul style="list-style-type: none"> - onglets correctement cousu - bande encadrement piqué à équidistance - Longueur du point adapté - Conformité du point main : longueur, tension, solidité • Finition (main, machine) • Produit est réalisé dans le temps imparti <p>Qualités des finitions et techniques de montage :</p> <ul style="list-style-type: none"> • Régularité des onglets ouverts • Absence de décalage aux extrémités des onglets • Régularité du piquage de la bande <ul style="list-style-type: none"> - Qualité des pivotements - Qualité des points d'arrêts • Qualité des points mains <p>Appliqué les règles de prévention et de sécurité :</p> <ul style="list-style-type: none"> • Blouse boutonnée, cheveux attachés • Rangement et aménagement poste de travail • Respect des règles de sécurité (fer, machine) 	14	
C. 44-1	<p><u>Contrôler la conformité et la qualité</u></p> <ul style="list-style-type: none"> • Contrôler en cours et en fin de fabrication • Contrôler la forme et l'esthétisme du produit : <ul style="list-style-type: none"> - Équerrage du plaid - Pose correcte des bandes d'encadrement (platitude) • Soins apportés aux finitions (angles, points cachés) • Le plaid est repassé, • Tous les fils sont coupés • Le contrôle d'auto-évaluation relève les défauts 	6	
	Total	60	
NOTE		30 Pts	

Situation

S3-C

BACCALAURÉAT PROFESSIONNEL
ARTISANAT et MÉTIERS D'ART
OPTION / TAPISSERIE AMEUBLEMENT

3^{ème} ÉVALUATION en cours de formation



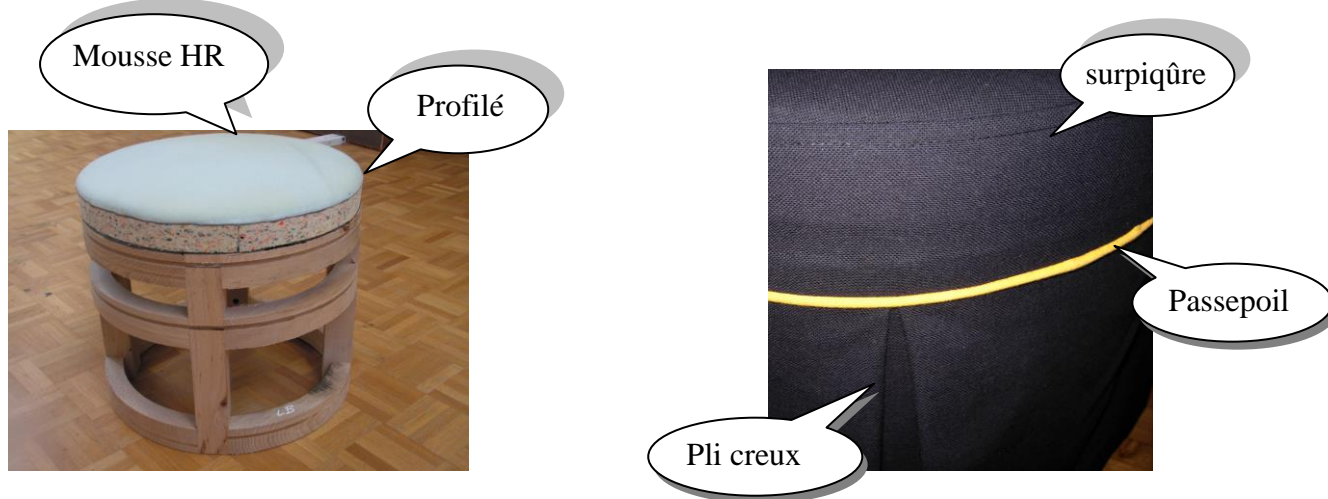
ÉPREUVE E3 / sous épreuve B3

- C. 11-1 Identifier la situation, la demande
- C. 11-2 Identifier les types d'informations, esthétiques et techniques nécessaires
- C. 12-1 Décoder et analyser les données du cahier des charges
- C. 13-1 Identifier les sources d'informations
- C. 21-1 Rechercher, comparer, choisir, et traduire une solution esthétique et technique
- C. 22-1 Rechercher les solutions technologiques adaptées
- C. 31-1 Déterminer l'ordre chronologique des phases
- C. 32-1 Déterminer les moyens manuels, mécaniques, automatisés, informatisés...
- C. 33-1 Établir les modes opératoires des différentes étapes
- C. 34-1 Contrôler, régler, les matériels, les outils
- C. 41-1 Effectuer toutes les opérations main ou machine
- C. 44-1 Contrôler la conformité et la qualité
- C. 52-1 Réaliser les produits en tenant compte des temps, des délais, selon la qualité exigée
- C. 53-1 Proposer des solutions optimales

SUJET

La direction d'une chaîne d'hôtel 3 étoiles s'adresse à votre entreprise pour la rénovation d'une série de pouf. Votre responsable vous sollicite pour :

- ✓ concevoir un prototype d'après les consignes de l'architecte d'intérieur.



- ✓ faire une proposition identique de confection mais permettant de rendre la housse amovible pour faciliter son entretien.

Les housses des poufs devront être concevables en petite série et sans défaut.

Cahier des charges

Vous êtes chargée de réaliser un travail de grande qualité en conservant le châssis bois. Vous exécuterez le prototype d'après le dessin technique :


- La garniture moderne se fera avec pose de profilé et de mousse haute résilience.
- La housse en tissu comprendra :
 - ✓ un plateau,
 - ✓ une plate-bande relevé d'une surpiqûre dans le haut et avec un passepoil dans le bas,
 - ✓ un volant doublé, le bas comportant un parementage de 3 cm. Ce jupon sera effectué avec 4 plis creux de 8 cm positionnés dans l'axe de chacun des pieds. La couture d'assemblage doit se trouver dans le creux d'un des plis.
- La housse sera fixée au châssis par agrafage à l'aide d'un carton à anglisé.


Travail demandé

- Sangler et garnir votre châssis
- Exécuter le gabarit du plateau de dessus (papier kraft)
- Effectuer la gamme opératoire (feuille 3/5)
- Procéder aux calculs à la coupe et couper le tissu
- Procéder au montage de la housse suivant le dessin technique
- Empocher et fixer la housse sur le fût
- Faire le contrôle de votre travail
- Faire une proposition de confection différente pour la housse. Justifier votre proposition, accompagner celle-ci de sections (feuille 4/5)
- Rendre un travail de qualité dans le temps imparti.

<i>On vous donne</i>	
Dossier ressource	Documents à rendre
1/5 → Le sujet, le travail à réaliser 2/5 → Dessin technique et nomenclature	- Rendre le gabarit du plateau 3 /5 → La gamme opératoire 4 /5 → La proposition technologique 5 /5 → Le barème de correction
<i>Matière d'œuvre</i>	<i>Outillage collectif mis à disposition</i>
- 1 pouf - Sangle élastique - 1 carré de toile jersey - 1 bande de mousse profilé - 1 carré de mousse HR - 1 lé de tissu uni : 65 cm - 1.3 ml de ganse de Ø 4 - Carton à anglaiser - Papier de coupe	- table de coupe - établi - machine à coudre - agrafes - agrafeuse pneumatique - fil
<i>Critères de qualité</i>	
<p><u>Document de travail</u> :</p> <ul style="list-style-type: none"> • L'ordre des phases est logique, le document utilisable • Les sections correspondent à la réalisation • Les solutions technologiques sont adaptées et réalisables <p><u>Réalisation respectant le cahier des charges</u> :</p> <ul style="list-style-type: none"> • Respect des mesures : diamètre, hauteur plate bande, hauteur volant, hauteur parementage, profondeur des plis • Respect des valeurs d'assemblage • Réalisation d'une surpiqûre • Pose du passepoil • Formation des plis d'aisance • Doublage du volant • Respect des règles de sécurité • Respect du temps imparti <p><u>Qualités des finitions et techniques de montage</u> :</p> <ul style="list-style-type: none"> • Régularité de la surpiqûre • Conformité des passepoils • Solidité de l'anglaisage • Aplomb des plis • Répartition du tissu dans les fonds de plis • Jonction assemblage passepoils/ plate bande • La housse est fixée à l'aide du carton à anglisé • La housse est repassée • Tous les fils sont coupés 	

[illegible]

	3 ^{ème} EVALUATION en cours de formation		Bac Pro	<div>4 5</div>
			U32	
PROPOSITION TECHNOLOGIQUE				
Solution technique				
<div>.....</div> <div>.....</div> <div>.....</div> <div>.....</div> <div>.....</div> <div>.....</div> <div>.....</div> <div>.....</div> <div>.....</div> <div>.....</div> <div>.....</div> <div>.....</div> <div>.....</div> <div>.....</div> <div>.....</div>				
Section correspondante				

	3^{ème} EVALUATION en cours de formation		Bac Pro	<div>5</div> <div>5</div>
		U32		
Barème de correction : POUF avec plate-bande et volant à plis creux				
	CRITERES DE QUALITE		Points	NOTE
C. 11-1	<u>Identifier la situation, la demande</u> <i>Les moyens sont utilisés de manière rationnelle</i>		3	
C. 12-1	<u>Décodez et analyser les données du cahier des charges</u> <i>L'interprétation des documents est exacte :</i> <ul style="list-style-type: none"> • Respect de la forme finie • Finition correspondant à la demande • Respect des valeurs d'assemblage <i>Respect des dimensions finies</i> <ul style="list-style-type: none"> • Diamètre plateau • Hauteur platebande • Hauteur volant • Profondeur des plis 		8	
C 13-1	<u>Identifier les sources d'informations</u> <ul style="list-style-type: none"> • Respect du bombé et régularité de la garniture • Justesse du collage sur le pourtour • Affleurement du bombé • Raccord profilé discret 		4	
C 13-2	<u>Sélectionner et classer des informations de tous ordres</u> <ul style="list-style-type: none"> • Lire et interpréter les documents, le dessin technique 		6	
C. 21-1	<u>Rechercher, comparer, choisir, et traduire une solution esthétique et technique</u> <ul style="list-style-type: none"> • Netteté de coupe de la mousse • Surpiquage régulier de la plate bande • Alignement raccord plate bande /pli 		4	
C. 22-1	<u>Rechercher les solutions techniques adaptées</u> <i>Les choix proposés sont pertinents et compatibles avec les données -</i> <ul style="list-style-type: none"> • Informations exploitables et répondant aux attentes esthétiques et aux contraintes techniques • Les sections sont conformes et respectent la normalisation • L'argumentation est de qualité, la terminologie précise • Les contraintes techniques sont respectées 		6	
C. 32-1	<u>Déterminer les moyens manuels, mécaniques, automatisés</u> <ul style="list-style-type: none"> • La mousse est collée • La sangle et le pied de passepoil sont agrafés • La housse est confectionnée à la machine, 		3	

C. 33-1	<u>Etablir les modes opératoires des différentes étapes</u> <ul style="list-style-type: none"> • L'ordre chronologique est respecté • Le document facilement exploitable par un tiers • Les choix effectués sont cohérents quant à la qualité exigée aux délais 	6	
C. 34-1	<u>Contrôler et régler les matériels, les outils</u> <ul style="list-style-type: none"> • Les postes de travail sont correctement aménagés et utilisés de façon rationnelle : les matières, les outillages, les matériels • L'organisation des postes et de leur environnement est conforme aux données et aux règles : d'ergonomie, de qualité, de prévention et de sécurité • L'ajustement des matériels est effectué en fonction des opérations à réaliser : <ul style="list-style-type: none"> - Le point est correctement réglé - L'enfilage de la machine est approprié - Le pied presseur adapté aux opérations à réaliser 	4	
C. 41-1	<u>Effectuer toute opération main, machine, automatisée ou non</u> <ul style="list-style-type: none"> • Le passepoil est convenablement cousu • Assemblage plate-bande/plateau conforme • Hauteurs, aplombs, formes en adéquation avec la demande • Largeur de la plate-bande régulière • Longueur du point adapté • Pose soignée et précise de la housse (droit fil, tension ...) • Produit réalisé dans le temps imparti • Postes de travail correctement aménagés • Respect des règles de sécurité 	10	
C. 44-1	<u>Contrôler la conformité et la qualité</u> <ul style="list-style-type: none"> • Contrôle en cours et en fin de fabrication : <ul style="list-style-type: none"> - Contrôle de la forme : plateau non déformé - Contrôle et de l'esthétisme du produit : plis dans le droit fil • Points d'arrêts solides • Soin apporté aux finitions <ul style="list-style-type: none"> - Passepoils réguliers - Préparation non visible - Carton anglaisé correctement posé - Fixation solide du carton à anglaisé • Housse empochée et correctement ajustée. • Fils coupés 	6	
	Total	60	
NOTE		<div></div> 30 Points	

Situation

S3-D

BACCALAURÉAT PROFESSIONNEL
ARTISANAT et MÉTIERS D'ART
OPTION / TAPISSERIE AMEUBLEMENT

3^{ème} ÉVALUATION en cours de formation



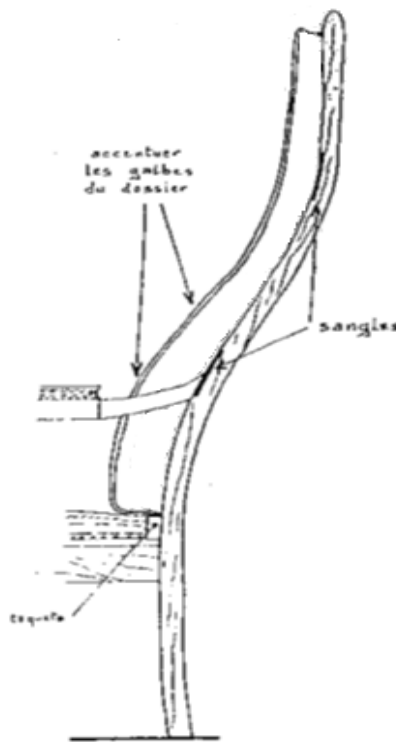
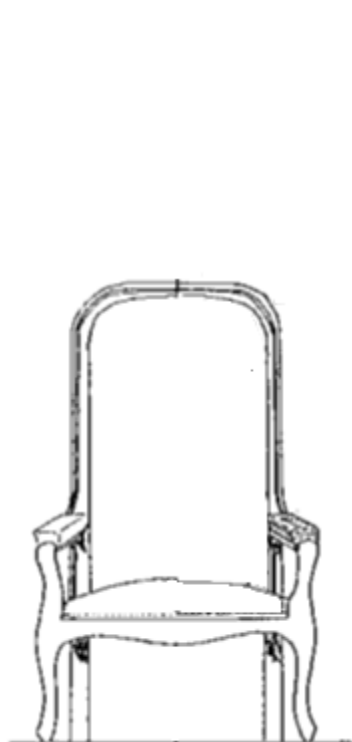
(photos non contractuelle)

ÉPREUVE E3 / sous épreuve B3

- C. 11-1 Identifier la situation, la demande
- C. 11-2 Identifier les types d'informations, esthétiques et techniques nécessaires
- C. 12-1 Décoder et analyser les données du cahier des charges
- C. 13-1 Identifier les sources d'informations
- C. 21-1 Rechercher, comparer, choisir, et traduire une solution esthétique et technique
- C. 22-1 Rechercher les solutions technologiques adaptées
- C. 31-1 Déterminer l'ordre chronologique des phases
- C. 32-1 Déterminer les moyens manuels, mécaniques, automatisés, informatisés...
- C. 33-1 Établir les modes opératoires des différentes étapes
- C. 34-1 Contrôler, régler, les matériels, les outils
- C. 41-1 Effectuer toutes les opérations main ou machine
- C. 44-1 Contrôler la conformité et la qualité
- C. 52-1 Réaliser les produits en tenant compte des temps, des délais, selon la qualité exigée
- C. 53-1 Proposer des solutions optimales

SUJET

Un client vous sollicite pour la **réfection d'un fauteuil voltaire**



- **faire la garniture du dossier** en respectant le galbe du dossier (bosse du cale-reins)

Cahier des charges

Vous êtes chargée de réaliser un travail de grande qualité pour la mise en blanc de ce siège.

Vous exécuterez la garniture d'après votre dessin technique :

- La garniture moderne se fera avec pose de profilé et de mousse HR.
- La base du dossier sera de 5 cm, le haut de 3 cm :
- La toile blanche sera fixée par agrafage.

Travail demandé

- Sangler et garnir votre siège
- Couper et coller les profils
- Mettre une âme à la base du dossier
- Exécuter le gabarit du dossier (papier kraft)
- Tracer, couper et coller la mousse
- Recouvrir de toile blanche
- Effectuer la gamme opératoire (feuille 3/5)
- Faire le contrôle de votre travail
- Rendre un travail de qualité dans le temps imparti.

On vous donne

Dossier ressource	Documents à rendre
1/5 → Le sujet, le travail à réaliser 1/2 et 2/2 → Dessin technique	<ul style="list-style-type: none">• 3 /5→ La gamme opératoire• 4 /5 → La fiche d'évaluation
<i>Matière d'œuvre</i>	<i>Outillage collectif mis à disposition</i>
<ul style="list-style-type: none">• 1 fauteuil client• Tissu client• Sangle jute• Toile de jute• Profilé PR• Profilé PR• Mousse HR 7 cm• Mousse HR de 4 cm• Toile blanche• Ouate• Jaconas• La ganse (double passepoil à confectionner)• Papier de coupe	<ul style="list-style-type: none">• table de coupe• établi• agrafes•agrafeuse pneumatique• semences• fil

Critères de qualité

Document de travail :

- L'ordre des phases est logique, le document utilisable
- Les sections correspondent à la réalisation
- Les solutions technologiques sont adaptées et réalisables

Réalisation respectant le cahier des charges :

- Respect des aplombs
- Respect des formes et confort de l'assise moderne
- Respect des formes du dossier mousse
- Aspect de la manchette moderne
- Similitude des deux manchettes
- Respect des épaisseurs de garniture
- Soin apporté à la mise en blanc
- Respect des règles de sécurité
- Respect du temps imparti

Qualités des finitions et techniques de montage :

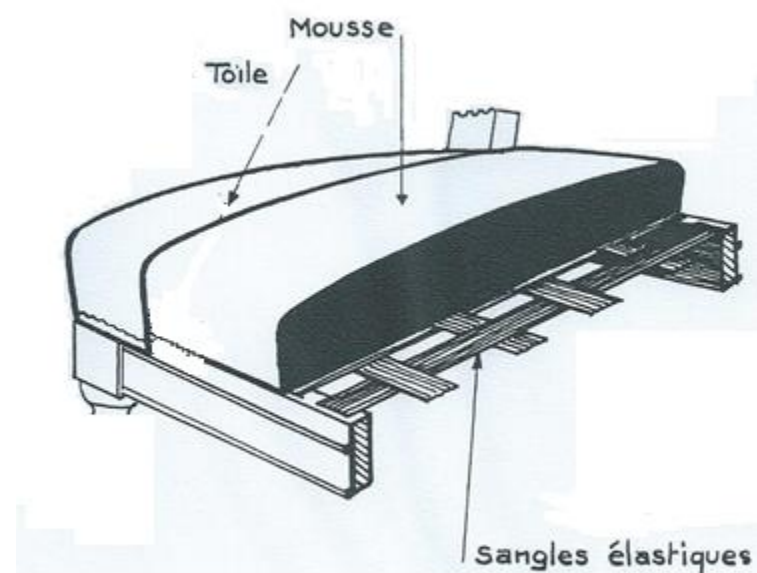
- Régularité de la pose des profils
- Aplomb des garnitures
- Soin apportés aux coupes

	3 ^{ème}	EVALUATION en cours de formation	Bac Pro		5
			U32		5

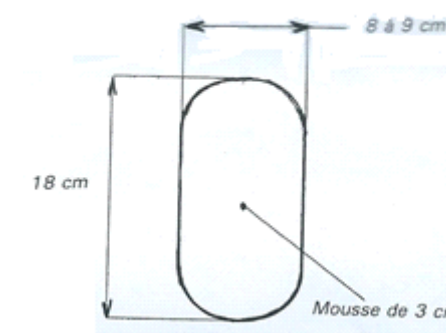
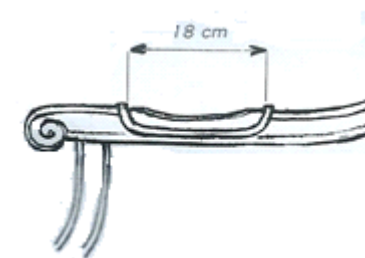
Barème de correction

CRITERES DE QUALITE		Points	NOTE
C. 11-1	<u>Identifier la situation, la demande</u> <i>Les moyens sont utilisés de manière rationnelle</i>	3	
C. 12-1	<u>Décodez et analyser les données du cahier des charges</u> <i>L'interprétation des documents est exacte</i> <ul style="list-style-type: none"> • Sanglage sur la ceinture, sur le dossier intérieur • Pose entoilage tissu • Respect de la forme finie • Respect du galbe dossier • Respect de la forme des manchettes 	8	
C 13-1	<u>Identifier les sources d'informations</u> <ul style="list-style-type: none"> • Hauteur de coupe des profilés • Respect du bombé et régularité • Conformité du galbe du dossier • Conformité du bombé de l'assise 	4	
C 13-2	<u>Sélectionner et classer des informations de tous ordres</u> <ul style="list-style-type: none"> • Lire et interpréter les documents, le dessin technique 	6	
C. 21-1	<u>Rechercher, comparer, choisir, et traduire une solution esthétique et technique</u> <ul style="list-style-type: none"> • La sangle est agrafée avec rempli sur l'assise • La sangle est agrafée sans rempli sur le dossier 	4	
C. 32-1	<u>Déterminer les moyens manuels, mécaniques, automatisés</u> <ul style="list-style-type: none"> • L'ensemble est confectionné à la machine, • L'enveloppe intérieure est agrafée 	3	
C. 33-1	<u>Etablir les modes opératoires des différentes étapes</u> <ul style="list-style-type: none"> • L'ordre chronologique est respecté • Le document facilement exploitable par un tiers • Les choix effectués sont cohérents : qualité exigée et délais • Déterminer rationnellement la disposition au poste de travail : <ul style="list-style-type: none"> - des matières d'œuvre, - des ouvrages 	6	

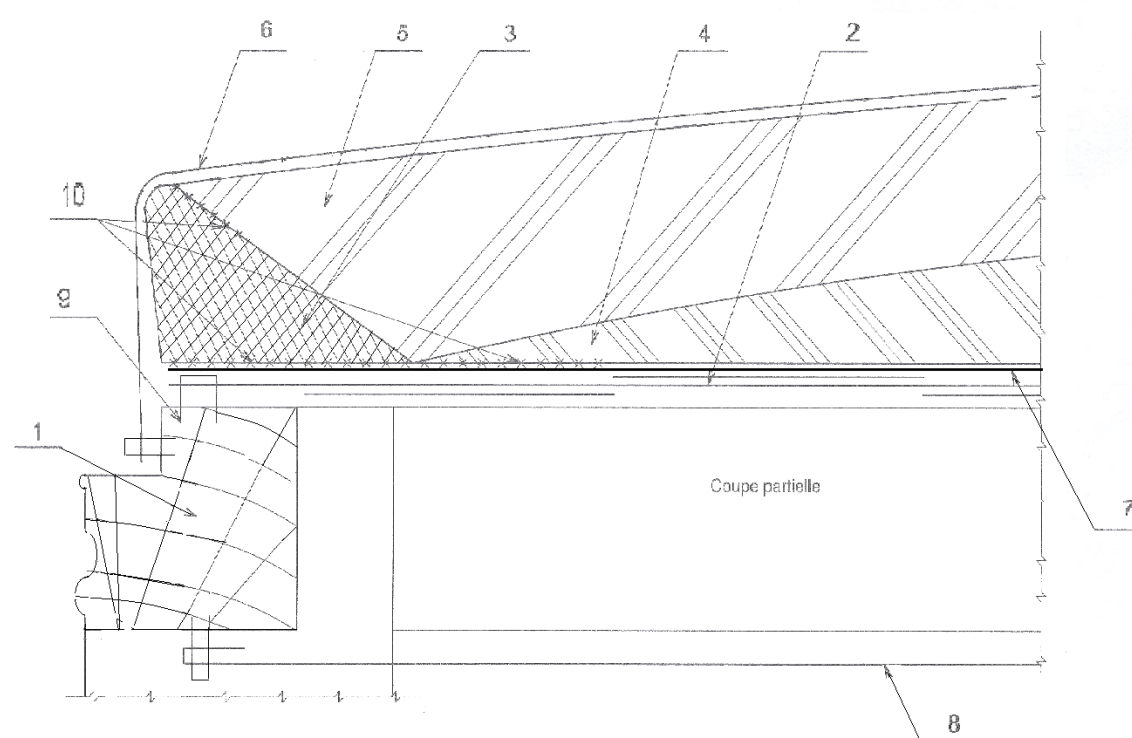
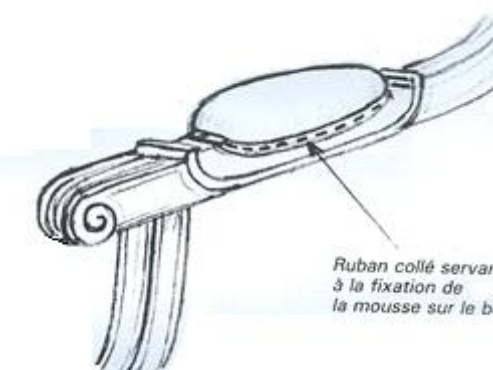
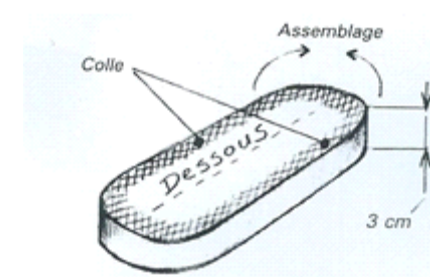
C. 34-1	<u>Contrôler et régler les matériels, les outils</u> <ul style="list-style-type: none"> • Les postes de travail sont correctement aménagés et utilisés de façon rationnelle : les matières, les outillages, les matériels • L'organisation des postes et de leur environnement est conforme aux données et aux règles : d'ergonomie, de qualité, de prévention et de sécurité • L'ajustement des matériels est effectué en fonction des opérations à réaliser : <ul style="list-style-type: none"> - Utilisation du sabot sur la scie à mousse 	4	
<u>C. 41-1</u>	<u>Effectuer toute opération main, machine, automatisée ou non</u> <ul style="list-style-type: none"> • Disposition et tension des sangles, qualité de l'agrafage • Régularité des coupes du profilé • Netteté de la coupe de la mousse • Justesse du collage sur le pourtour (affleurement du bombé) • Tension et agrafage des toiles, tissu • Hauteurs et formes sont en adéquation avec la demande • Produit est réalisé dans le temps imparti • Les postes de travail sont correctement aménagés Respect des règles de sécurité (scie)	14	
C. 44-1	<u>Contrôler la conformité et la qualité</u> <ul style="list-style-type: none"> • Contrôler en cours et en fin de fabrication • Contrôler la forme et l'esthétisme du produit : <ul style="list-style-type: none"> - Les manchettes sont identiques - Tension et agrafage du tissu (dossier extérieur) • Soin apporté aux finitions <ul style="list-style-type: none"> - Les agrafes ne traversent pas la feuillure du dossier - Espace régulier en feuillure dossier • La toile blanche est posée et tendue • tous les fils sont coupés 	6	
	Total	60	



Assise



Manchettes



10		Colle néoprène	
9		agrafes	
8	1	jaconas	
7	1	Toile forte	
6	1	Toile blanche	
5	1	Mousse HR 7 cm	
4	1	Mousse HR 3 cm	
3	1	profil	
2	8	Sangles jute	
1	1	Fut	
REP	NB	DESIGNATION	

NOM Prénom :

FORMAT : A3

ECHELLE :

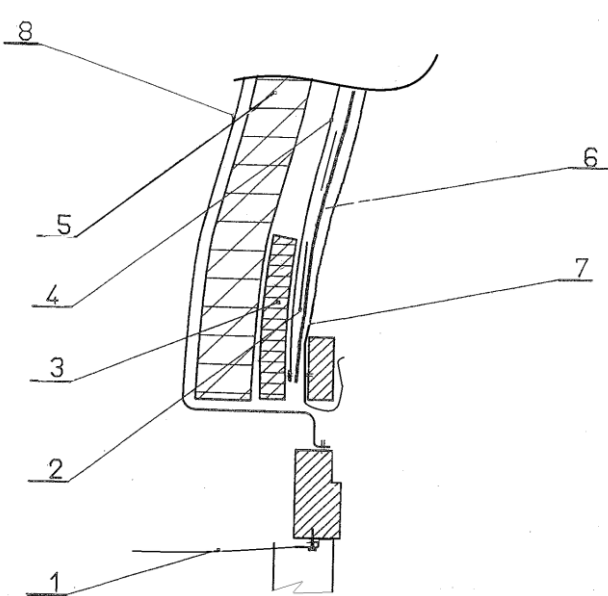
DT 1/2

DATE : 15/06/16

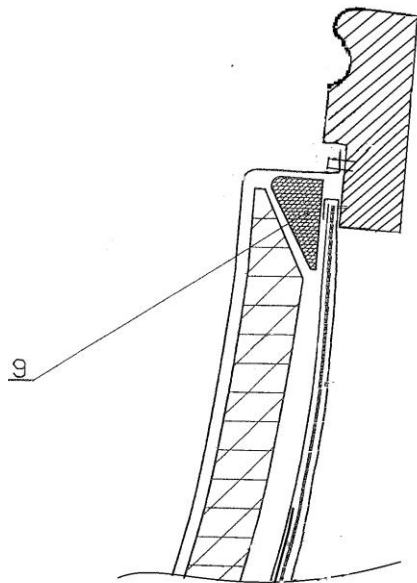
FAUTEUIL VOLTAIRE
Garniture moderne

LP Bertrand DUGUESCLIN

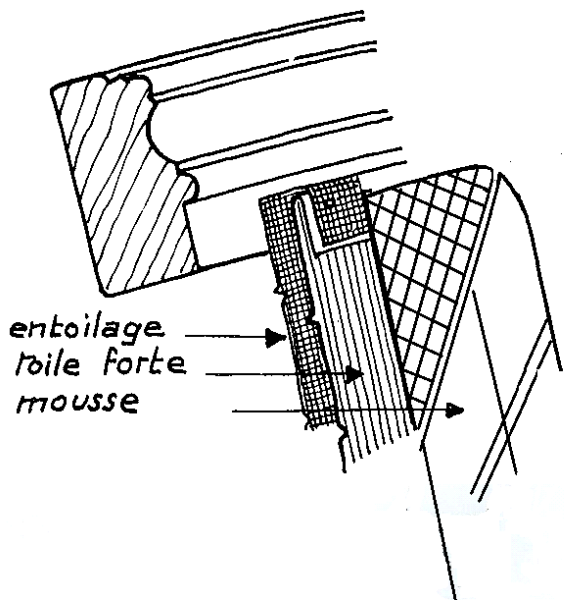
Dossier



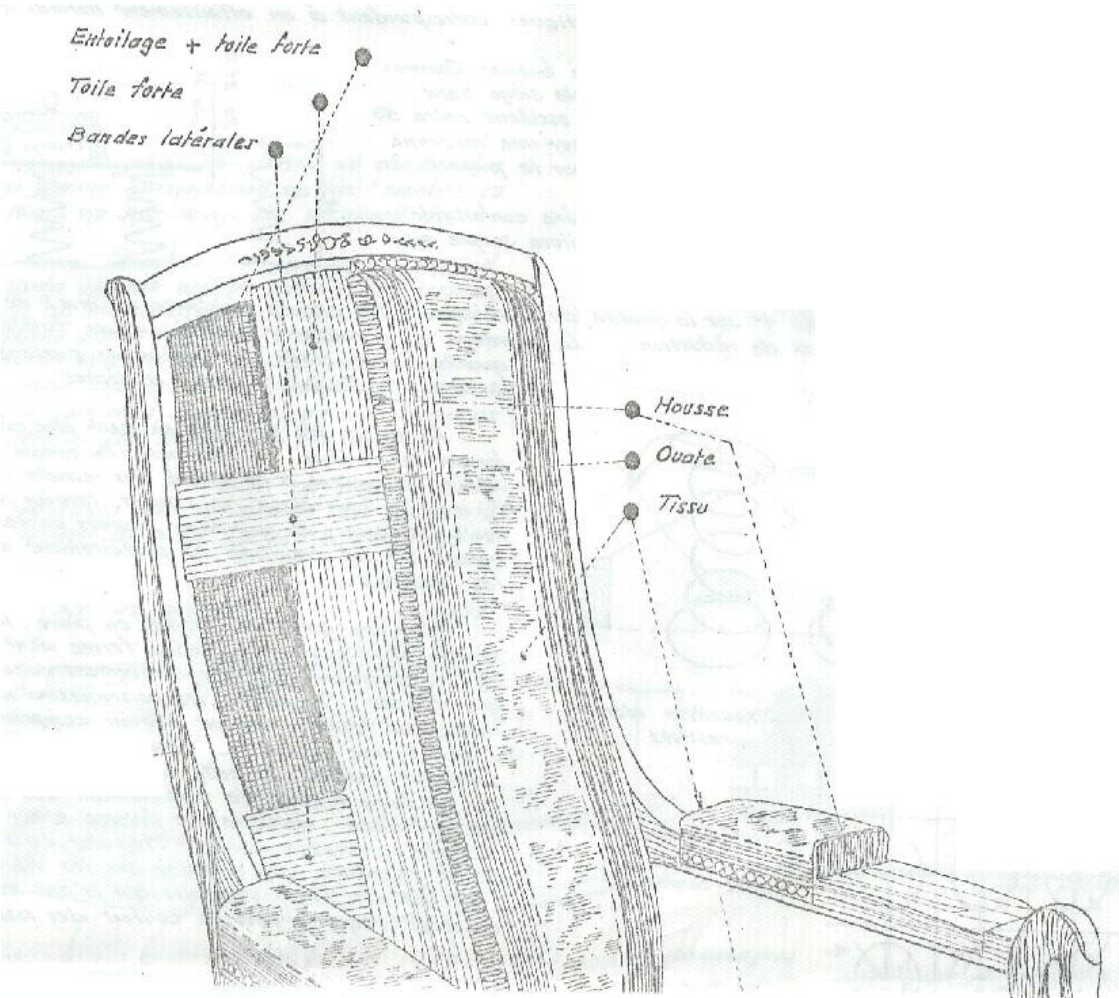
Bas du dossier



haut du dossier



détails



9	1	profil	
8	1	Toile blanche	
7	1	Tissu extérieur	
6	1	Ouate 125g	
5	1	Mousse HR 7 cm	
4	1	Toile forte	
3	1	Mousse agglomérée	
2	4	Sangle jute	
1	1	Toile blanche	
REP.	NB.	DESIGNATION	

NOM Prénom :			FAUTEUIL VOLTAIRE Garniture moderne
FORMAT : A3	DT 2/2		
ECHELLE :	DATE : 15/06/16		LP Bertrand DUGUESCLIN

